



CONSERVATORI PROFESSIONAL
MESTRE VERT - CARCAIXENT

Plaça Boscà, 7 Tel. 96 243 09 62 - Fax. 96 243 03 09

LENGUAJE MUSICAL

PRUEBAS PARA LA
OBTENCIÓN DIRECTA
DEL CERTIFICADO DE
ENSEÑANZAS
ELEMENTALES



LENGUAJE MUSICAL

ESTRUCTURA DE LA PRUEBA DE ACCESO A CERTIFICADO DE ENSEÑANZAS ELEMENTALES. L.O.E.

La prueba consta de tres apartados:

1ª.- Capacidad Auditiva

Se realizará un dictado musical a 1ª voz, en arreglo a los siguientes parámetros:

- Ámbito melódico: La (2) a La (4), índice franco-belga.
- Tonalidades: hasta con tres alteraciones (bemol y sostenido), tanto en modo mayor como menor.
- Compases: 2/4, 3/4, 4/4, 3/8 y 6/8.
- Alteraciones accidentales.
- Figuras de nota: redonda, blanca, corchea y semicorchea.
- Figuras de silencio: redonda, blanca, corchea y semicorchea.
- Ligaduras y puntillos.

2ª.- Lectura a primera vista

Se cantará un fragmento musical, en una o dos claves, con los parámetros expuestos para el dictado. El alumno dispondrá de cinco minutos para su preparación.

3ª.- Conocimientos Teóricos

Consta de una prueba escrita en la que se contestarán entre cinco y diez preguntas sobre los contenidos de Teoría de la Música propias del curso.





CONTENIDOS PARA LA PRUEBA DE ACCESO A CERTIFICADO DE ENSEÑANZAS ELEMENTALES. L.O.E.

RITMO

- ❑ Percepción, identificación e interiorización del pulso.
- ❑ Percepción, identificación e interiorización del acento.
- ❑ Compases binarios, ternarios y cuaternarios, tanto de subdivisión binaria como ternaria.
- ❑ Subdivisión de todos los compases utilizados
- ❑ Figuras unidad de tiempo y compás de todos los compases estudiados.
- ❑ Tempo y agógica.
- ❑ Coordinación psicomotriz a través del ritmo. Simultaneidad de ritmos homogéneos de dificultad adecuada.

LECTURA

- ❑ Clave de Sol en 2ª, clave de Fa en 4ª y clave de Do en 3ª.
- ❑ Figura de silencio añadida: silencio de semicorchea
- ❑ Tonalidades: hasta con cuatro alteraciones en la armadura
- ❑ Profundización en el estudio de las armaduras
- ❑ Alteraciones dobles. Su efecto y anulación.
- ❑ Escritura abreviada de notas repetidas: notas de la misma altura repetidas en valores iguales y en valores desiguales. Par de notas repetidas alternativamente en valores iguales.
- ❑ Compases o fragmentos de compás repetidos. Compases de silencio seguidos.
- ❑ Práctica de lectura de notas: cambios de clave entre Sol en 2ª, Fa en 4ª y Do en 3ª. Velocidad lectora: 240 notas / minuto.
- ❑ Práctica de la lectura de notas dispuestas verticalmente, en clave de Sol en 2ª y Fa en 4ª.





TEÓRICOS

Se ajustan a los contenidos teóricos propios de las Enseñanzas Elementales. Pueden encontrarse en “Aspectos Teóricos del Lenguaje Musical”. Roberto Loras. Rivera Editores.

- Clasificación de Intervalos simples y compuestos: mayores, menores, justos, aumentados y disminuidos.
- Inversión de intervalos y enarmonía.
- Compases simples y compuestos. Figuras de compás, tiempo y subdivisión de los compases estudiados.
- Escalas mayores y menores (con sus diferentes tipos: melódica, armónica, oriental, dórica, hispanoárabe) hasta siete alteraciones.
- Índice acústico franco-belga.
- Grupos de valoración especial.
- Contratiempo y Síncopa.
- Elementos de escritura musical: abreviaturas, signos de repetición, signos de prolongación y otros.
- Notas de adorno: apoyatura, trino, mordente, grupeto.
- La Tonalidad: tonalidad y modalidad, grados de la escala, la armadura.
- Estructura armónica de la tonalidad: grados tonales, grados modales, acordes básicos y las cadencias.
- Acordes tríadas: calificación e inversiones. El acorde de 7^a de dominante.

ENTONACIÓN

- Profundización en la técnica del canto: respiración, relajación, colocación, emisión y vocalización.
- Intervalo. Estudio de los intervalos formados por alteración. Operaciones realizables con los intervalos: inversión, ampliación, reducción.

AUDICIÓN-DICTADO

- Distintos tipos de cadencias
- Modulación. Notas características o diferenciales que resultan al cambiar de tonalidad.
- Tonalidades: hasta con tres alteraciones (bemol y sostenido), tanto en modo mayor como menor.
- Compases: 2/4, 3/4, 4/4, 3/8 y 6/8.
- Alteraciones accidentales.





- ❑ Figuras de nota: redonda, blanca, corchea y semicorchea.
- ❑ Figuras de silencio: redonda, blanca, corchea y semicorchea.
- ❑ Ligaduras y puntillos.

EXPRESIÓN

- ❑ Términos y signos musicales básicos que afectan a la expresión:
- ❑ Matices dinámicos: *ff*, *f*, *mf*, *mp*, *p*, *pp*, *cresc.*, *dim.* y reguladores
- ❑ Matices agógicos: *acelerando*, *ritardando*, *a tempo*.
- ❑ Términos de carácter
- ❑ La ligadura de fraseo.

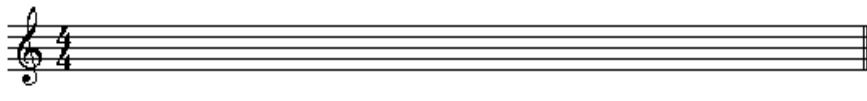




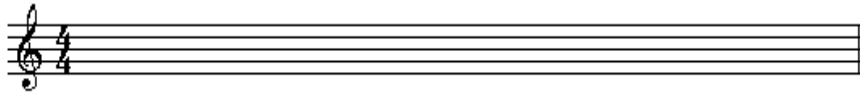
TEORIA DE LA MUSICA

ACCESO A PRIMERO DE ENSEÑANZAS PROFESIONALES

1. Califica e invierte los siguientes intervallos y señala cuál es melódico y cuál es armónico.



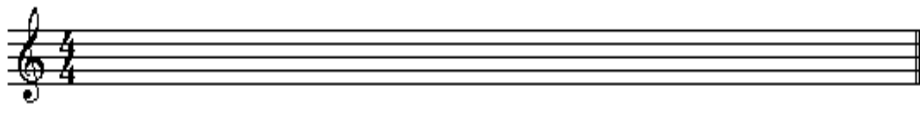
2. Indica las notas que corresponden a estas abreviaturas.



3. Indica la unidad de compás, de tiempo y de subdivisión de los siguientes compases:

6/8	U.C.=	U.T.=	U.Sub.=
2/2	U.C.=	U.T.=	U.Sub.=
3/8	U.C.=	U.T.=	U.Sub.=

4. Escribe la escala de fa menor armónica y melódica.



5. Indica la figura de nota a la que corresponden los siguientes grupos de valoración irregular:

